

Tram À l'est, du nouveau

L'extension du réseau de tramway vers le Port du Rhin et Kehl («L'Alsace» du 10 février) dominera le conseil de la CUS aujourd'hui.

Le conseil de la Communauté urbaine de Strasbourg (CUS) devrait donner le feu vert cet après-midi (15 h, Centre administratif) à une nouvelle extension du réseau tram, vers le Port du Rhin et Kehl à partir de la station Aristide Briand, terminus pour l'instant de la voie D.

« Nous avons un peu tergiversé à propos de cette extension, car on pourrait voir un doublon entre le tram urbain et le futur tram-train », note le 1^{er} vice-président de la CUS et maire de Strasbourg Roland Ries. Le tracé du tram-train Molsheim-Strasbourg (que Roland Ries espère voir aller jusqu'à Kehl et Offenbourg ensuite) prévoit en effet d'une part l'arrivée depuis Molsheim, le passage sous la gare de Strasbourg. D'autre part la liaison avec le réseau tram par la partie Ouest de la ligne F en construction Gare — rue du Vieux-Marché-aux-Vins, où elle sera reliée à la ligne B-C.

Sans attendre le tram-train

Et enfin à l'autre extrémité de Strasbourg (c'est la section Est de la ligne F) un prolongement de la ligne C-E depuis le boule-

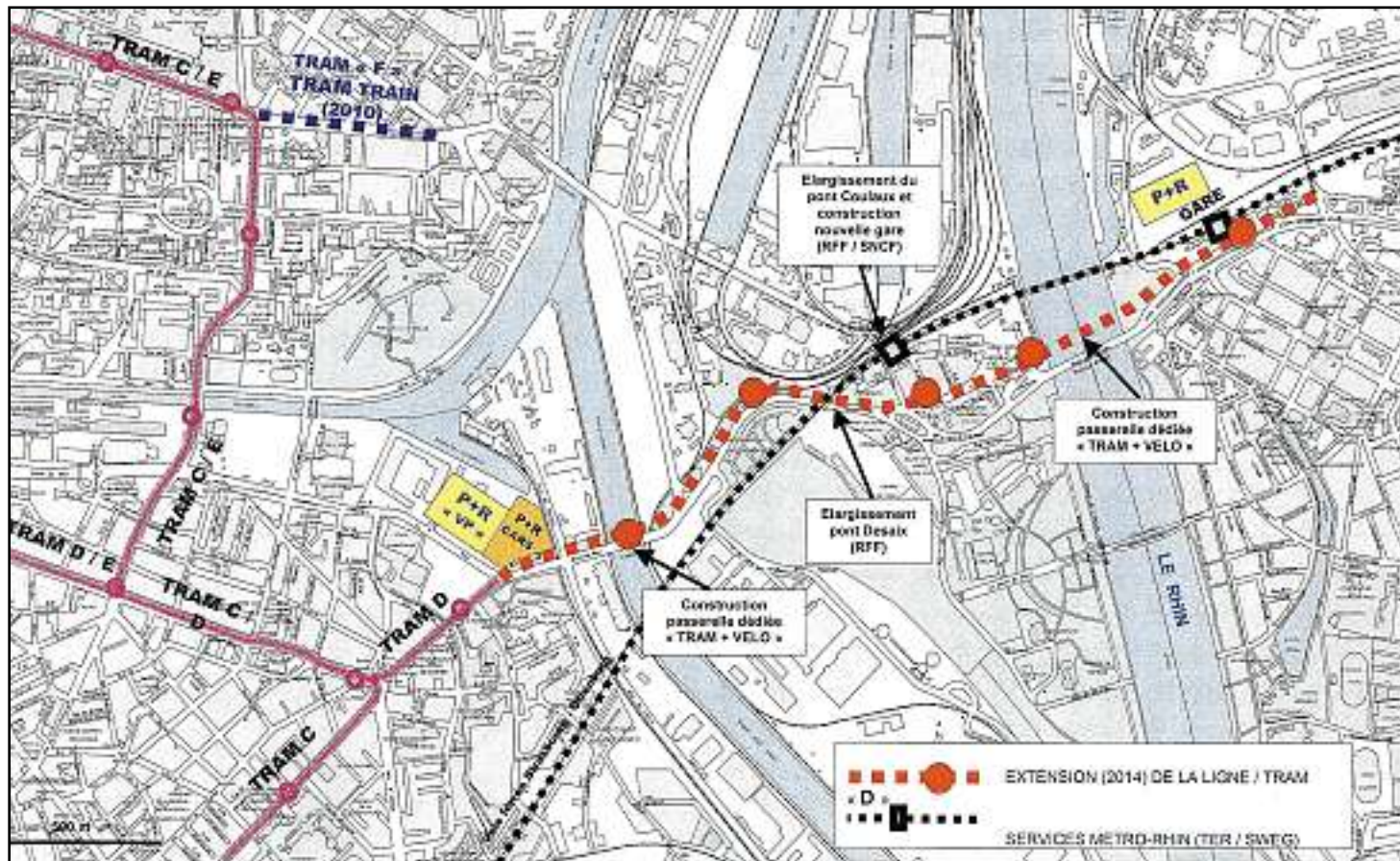
vard de la Victoire jusqu'à proximité du pont d'Anvers. Pour à terme rejoindre la gare de Kehl. « Mais pour l'instant, le tram-train, projet complexe, n'est pas assez avancé » Et de regretter, au vu du Plan de relance gouvernemental : « Il aurait été plus avisé de faire avancer le tram-train, qui concernera les accès à Strasbourg, que le GCO qui doit concerner le trafic de transit ». Le tram-train, pour quand ? Le point-clé du projet, le passage des rails « tram-train » sous la gare pour brancher le réseau tramway avec le réseau trains, ne serait lancé qu'en 2014. Et les financements sont encore flous.

La CUS va donc lancer sans attendre, si la majorité du conseil est d'accord, et c'est probable, l'extension de la ligne D du tram urbain jusqu'au Port du Rhin et au Kehl (1,8 km). Les autorités kehlaises sont partantes pour réaliser la section de 1,2 km du Rhin à la gare de Kehl. Total 3 km, dont une passerelle franco-allemande dédiée au tram et aux vélos pour franchir le fleuve.

Travaux en 2011?

Une partie de ces 3 km, la section entre l'arrière du terrain Starlette (route du Petit Rhin) et la gare de Kehl, accueillera aussi le tram-train quand il circulera.

Cet allongement du réseau ne nécessite pas de déclaration d'utilité publique car réalisé sur des voiries communautaires. La



L'extension vers le Port du Rhin et Kehl part d'Aristide-Briand (extrémité de la ligne D, au centre du plan). La ligne F (en haut, en pointillé, en bout de ligne C-E ; elle accueillera le tram-train) pourra ultérieurement rejoindre la ligne D allongée donc la gare de Kehl. Doc. CUS

CUS a donc déposé auprès de l'État, pour subventions, outre l'extension vers HautePierre, l'entrée d'Oberhausbergen et le parc des Poteries, cette extension Est (estimée à 20 millions d'euros — M€ — hors déviations de réseau et matériel roulant supplémentaire).

La CUS escompte avec Kehl obtenir pour la partie transfrontalière (estimée à 22 M€ dont le pont tram sur le Rhin) des fi-

ancements européens, via Interreg notamment. On estime que les travaux de Briand au port du Rhin commenceront en 2011 pour être achevés vers mi-2013.

«Co-décider avec Kehl»

Et rien n'empêchera les Allemands de réaliser leur section de voies pendant ce même laps de temps. Le tout est géré par un Comité d'aménagement

Kehl-CUS. « Nous visons, comme l'Eurodistrict l'ambitionne, non seulement à une coordination CUS-Kehl, mais à une co-décision avec Kehl ». Symbolique à cet égard serait un conseil de la CUS couplé à un conseil municipal de Kehl votant sur l'extension Est du tram.

Qui verra aussi se « rapprocher » de Strasbourg le quartier excentré du port du

Rhin (environ 4 000 habitants), où le dossier d'urbanisation « Porte de France » est en réétude, le vice-président Philippe Bies définissant celui dessiné par l'équipe précédente comme trop peu social.

Avec Roland Ries, il souligne que les prolongements Est du tram seront la colonne vertébrale de l'urbanisation de l'axe Est de la ville.

J. B.

Peintures Au Tire-Bouchon, artistes au menu

Le restaurant le Tire-Bouchon, situé près de la Cathédrale à Strasbourg, a aménagé deux salons décorés avec des œuvres de deux artistes, Dorette Muller et Claude Weisbuch. Ce dernier était d'ailleurs présent récemment lors de l'inauguration de cette opération originale.

Allier art graphique et gastronomie, c'est le pari de Cédric Moulot, propriétaire du restaurant, situé rue des Tailleurs de Pierre.

Onze mois de travaux ont été nécessaires pour restaurer et décorer les deux salles au second et troisième étage. Sans dénaturer le patrimoine historique : la bâtisse date de 1604.

Passionné d'art et collectionneur, Cédric Moulot, a eu « un coup de cœur » en découvrant les œuvres de Claude Weisbuch. Les deux hommes se sont rencontrés il y a deux ans, une amitié s'est nouée, bravant les deux générations qui les séparent.

Collection personnelle

Douze tableaux originaux entourent une grande table prévue pour des repas familiaux ou professionnels. Des toiles complétées par six esquisses, deux sculptures et une gravure spécialement réalisée pour le Tire Bouchon.

Claude Weisbuch est né à Nancy et vit à Paris. Mais, son



Cédric Moulot en compagnie du peintre Claude Weisbuch. Doc. remis

nom ne trompe pas, a des origines alsaciennes. « Mes grands-parents ont fui l'Alsace en 1871 », confie-t-il. Les tableaux représentent essentiellement des musiciens en train de jouer. « J'aime représenter le mouvement », explique l'artiste nonagénaire.

Alsace pacifiée

À l'étage supérieur, c'est Dorette Muller qui est mise à l'honneur. Cette artiste alsacienne née en 1894 est aussi un coup de cœur de Cédric Moulot. Il collectionne ses œuvres depuis dix ans, après l'avoir découverte « en chinant ». Quatorze aquarelles naïves de Muller peignent ici l'Alsace de la Seconde Guerre Mondiale. Fête

de village, enfants qui jouent, joie de la Libération...

« C'est une Alsace pacifiée, et passe un message politique à sa façon. J'ai omis certains symboles référant à l'Allemagne nazie, je ne voulais pas choquer les clients », confie le gérant du Tire Bouchon. Le salon est en tout cas un moyen de découvrir cette artiste méconnue, classée au Patrimoine historique depuis 2007 seulement.

Reste à espérer pour le Tire-Bouchon que l'investissement en vaudra la peine. Mais Cédric Moulot semble tellement heureux d'avoir fait aboutir son projet, que sa rentabilité pourrait presque être secondaire.

Aude Forestier

Exposition L'art d'embellir le corps handicapé

La maison de la Région à Strasbourg accueille jusqu'au 20 février « Atout Cœur », une exposition de l'association Villa Rhena, conçue par des étudiants et des artistes autour du thème du handicap.

En entrant dans la Maison de la Région, on le voit tout de suite. Le déambulateur posé au milieu du bac à sable laisse des traces semblables à un morceau de dentelle. Le ton est donné.

Artistes et lycéens

L'inhabituel prend sa place. Il a été façonné par des artistes et des étudiants en Art appliqué et Design du Lycée Le Corbusier et des étudiants en modélisme du Lycée Jean Rostand de Strasbourg. Ils ont fabriqué des objets, des vêtements et mis le tout en scène afin de « mettre le corps en valeur et en danger » explique le proviseur du Lycée Le Corbusier, Henri Bresson.

Ces derniers permettent de « ré-enchanter » le corps vieillissant ou handicapé pour qui le beau semble interdit. Les œuvres sont protégées par un tissu non tissé appelé Tyvek. « C'est la première fois qu'il est utilisé dans une scénographie » précise Danielle Martin, architecte et membre de l'association Villa Rhena.

Le cocon blanc abrite entre autres des bustiers, une orthèse et des tableaux représentant le corps dans des états différents.



Le corset orthopédique embelli, l'une des pièces de l'exposition. Photo Aude Forestier

Y ALLER Exposition « Atout Cœur » de l'Association Villa Rhena à la Maison de la Région 1, place du Wacken à Strasbourg, du 6 au 20 février.

L'exposition sera fermée le 7, le 8, le 14 et le 15 février. Ouverture de 8 h à 18 h. Renseignements 03.88.28.16.05 ou sur le site internet www.villarahena.com